

## MANUAL DE INSTALAÇÃO E OPERAÇÃO



### CENTRAL DE ALARME

**VI**  
(R00)

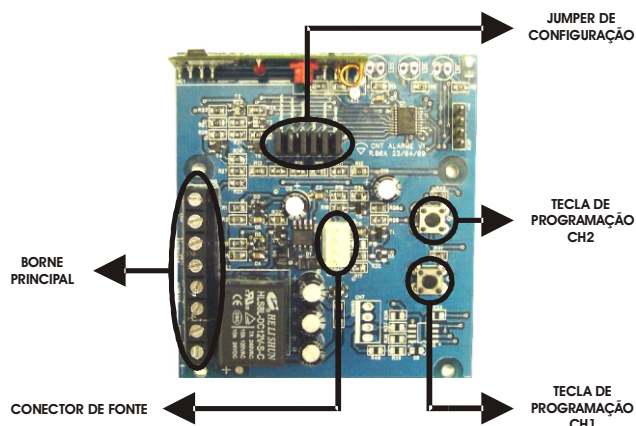
#### 1.1.2 - Central V1

Central de Alarme de um (1) setor com fio e um (1) setor sem fio identificado.

- Setor com fio configurável como instantâneo (default), inteligente e temporizado;
- Arme e desarme por controle remoto particionável;
- Pânico audível ou silencioso com controle exclusivo;
- Monitoramento de bateria do sistema (\*);
- Aviso de bateria baixa dos rádio-sensores Compatec;
- Leds para identificação de operação e status de falhas do sistema;
- Fonte Chaveada flutuante com carregador de bateria;
- 128 controles divididos entre arme total e parcial;
- 16 rádio-sensores identificados;
- Frequência de recepção 433,92 MHz;
- Alcance aproximado de 30 metros;
- Alimentação de rede elétrica de 90 à 260 Vca;
- Saída auxiliar de 13,8Vcc@200mA;
- Saída DSP 12Vcc@10mA protegida;
- Saída LED 12Vcc@10mA protegida;
- Saída SIRENE 13,8Vcc (4 disparos de 4 minutos);
- Entrada botoeira para arme e desarme por pulso negativo (-);
- Recomendado o uso de bateria 12V@7Ah (não acompanha o produto).

(\* ) A fonte em conjunto com a Central V1 derruba a tensão quando desarmada, a cada 50 segundos, para verificar a presença e condições de bateria do sistema.

#### 1.1.3 - Conhecendo a Central V1



2

Compatec Sistemas Eletrônicos Ltda  
Rua Natal Chiarello, 440, Sanvitto II  
CEP: 95012 - 663 - Caxias do Sul - RS  
Fone: (54) 4009 4700  
Fax: (54) 4009 4701

www.compatec.com.br  
SAC (e-mail/msn):  
suporte@compatec.com.br  
Fone: (54) 4009 4711

#### 1- APRESENTAÇÃO:

Parabéns, você acaba de adquirir um equipamento moderno que foi desenvolvido especialmente para a proteção do seu patrimônio. Com tecnologia de última geração, a central de alarme V1 e suas características exclusivas proporcionam uma instalação prática e eficiente.

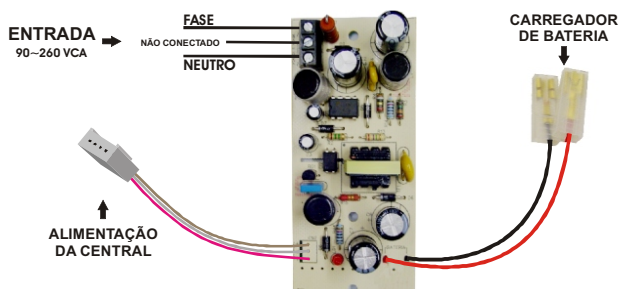
#### 1.1- Conhecendo a Central:

O equipamento é composto de uma fonte chaveada com carregador de bateria e uma central de alarme que gerencia e executa todas as funções que compõe o equipamento.

#### 1.1.1 - Fonte Chaveada

Fonte de alimentação chaveada isolada para carregar bateria tipo chumbo ácido e alimentar sistemas eletrônicos.

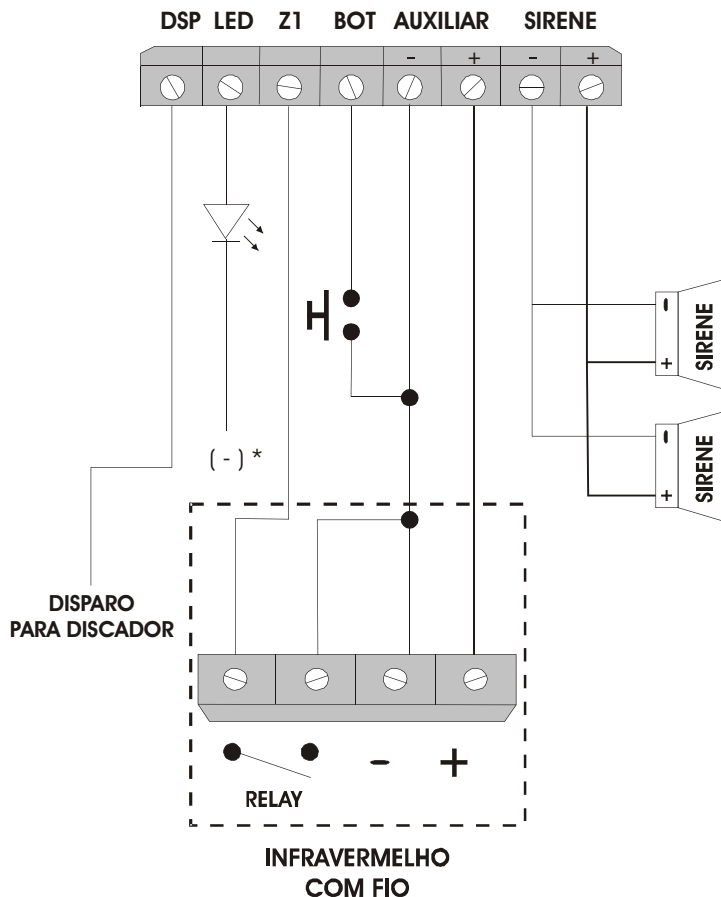
- Entrada de tensão universal (90 ~ 260Vca);
- Saída de tensão flutuante com controle de corrente;
- Proteção contra curto-circuito, sobre temperatura e função auto-reiniciar;
- Proteção contra inversão de polaridade da bateria.



Obs: O sistema não deve ser alimentado somente pela bateria.

1

#### 1.1.4 - Ligações



\* Mesmo negativo do auxiliar

3

## 2- PROGRAMAÇÃO

### 2.1- Cadastro e Exclusão de Controles:

#### 2.1.1- Cadastro de Controle para Arme e Desarme Total:

- 1- Mantenha o jumper "Particionamento" fechado;
- 2- Pressione e solte a tecla CH2 (presente na placa da central);
- 3- Todos os leds ligam;
- 4- Pressione a tecla desejada do controle;
- 5- O led "STATUS" pisca rápido confirmando o cadastro.

**OBS: Se o led de "STATUS" desligar sem piscar, o controle pressionado já existe na memória da central.**

**OBS 2: Para sair de programação sem cadastro, pressione novamente a tecla ou aguarde 30 segundos.**

#### 2.1.2- Cadastro de Controle para Arme e Desarme da zona com fio:

- 1- Abra o jumper "Particionamento";
- 2- Pressione e solte a tecla CH2 (presente na placa da central);
- 3- Liga o led de "STATUS" e o led da zona "COM FIO";
- 4- Pressione a tecla desejada do controle;
- 5- O led de "STATUS" pisca rápido confirmando o cadastro;
- 6- Ao finalizar o cadastro dos controles de arme parcial, feche o jumper "Particionamento".

**OBS: Se o led de "STATUS" desligar sem piscar, o controle pressionado já existe na memória da central.**

**OBS 2: Para sair de programação sem cadastro, pressione novamente a tecla ou aguarde 30 segundos.**

#### 2.1.3- Cadastro de Controle para Arme e Desarme da zona sem fio:

- 1- Abra o jumper "Particionamento";
- 2- Pressione e solte a tecla CH1 (presente na placa da central);
- 3- Liga o led de "STATUS" e o led da zona "SEM FIO";
- 4- Pressione a tecla desejada do controle;
- 5- O led de "STATUS" pisca rápido confirmando o cadastro;
- 6- Ao finalizar o cadastro dos controles de arme parcial, feche o jumper "Particionamento".

**OBS: Se o led de "STATUS" desligar sem piscar, o controle pressionado já existe na memória da central.**

#### 2.1.4- Cadastro de Controle para modo Pânico:

- 1- Mantenha o jumper "Particionamento" fechado;
- 2- Pressione e solte a tecla CH2 (presente na placa da central);
- 3- Todos os leds ligam;
- 4- Pressione e solte a tecla CH1 (presente na placa da central);
- 5- Liga somente o led de "STATUS";
- 6- Pressione a tecla do controle remoto correspondente ao Pânico;
- 7- O led de "STATUS" pisca rápido confirmando o cadastro.

**Obs: Se o led de "STATUS" desligar sem piscar, o controle pressionado já existe na memória da central.**

4

### 2.1.5- Exclusão de todos os controles:

- 1- Mantenha o jumper "Particionamento" fechado;
- 2- Pressione e mantenha pressionado a tecla CH2;
- 3- Todos os leds ligam;
- 4- Após 8 segundos o led de "STATUS" apaga, confirmando a exclusão de todos os controles.

**Obs: este processo apaga os controles de arme total, parcial e pânico.**

### 2.2- Cadastro e remoção de Rádio Sensores:

#### 2.2.1- Cadastro de Rádio Sensor:

- 1- Mantenha o jumper "Particionamento" fechado;
- 2- Pressione e solte a tecla CH1 (presente na placa da central);
- 3- O led de zona "SEM FIO" liga;
- 4- Pressione a tecla presente no sensor ou execute uma transmissão do sensor;
- 5- O led de zona "SEM FIO" pisca rápido confirmando o cadastro.

**Obs: Se o led de "STATUS" desligar sem piscar, o sensor pressionado já existe na memória da central.**

**Importante:** A central permite o cadastro de até 16 rádio-sensores, que são armazenados em ordem crescente e identificado seu disparo por número de piscadas no led da zona sem fio.

#### 2.2.2- Exclusão de Rádio Sensor:

- 1- Mantenha o jumper "Particionamento" fechado;
- 2- Pressione e mantenha pressionado a tecla CH1 (presente na placa da central);
- 3- O led de zona "SEM FIO" liga;
- 4- Após 8 segundos o led de zona "SEM FIO" apaga, confirmando a exclusão de todos os controles.

## 3- FUNÇÕES

### 3.1- Uso de Rádio-Sensor RSH8 Compatec:

A Central V1 reconhece automaticamente se o sensor sem, fio trata-se de sensor somente abertura ou abertura e fechamento.

Ao cadastrar, a central assume como somente abertura. Se receber um código de fechamento a mesma inverte a condição e passa a identificar o sensor como abre/fecha.

Para reverter, basta selecionar o jumper no sensor e gerar 4 aberturas consecutivas no setor.

### 3.2- Zona Inteligente.

Recurso disponível apenas para a zona com fio. Com o Jumper Zn Inteligente aberto habilita a função de duplo disparo ou zona aberta por mais de 5 segundos. Com o Jumper fechado o recurso esta desabilitado tomando a zona com fio imediata.

5

## TERMOS DE GARANTIA

A Compatec assegura ao comprador deste produto, garantia contra defeitos de fabricação, pelo prazo de 12 (doze) meses, contados a partir da data de instalação. Em caso de defeito, no período da garantia, a responsabilidade da Compatec fica restrita ao conserto ou substituição do produto de sua fabricação. A substituição ou conserto do equipamento não prorroga o prazo de garantia.

### Esta garantia perde seu efeito por:

Uso indevido, descuidos, desconhecimento das instruções contidas no Manual de instalação, falta de aterramento, instalação do produto em ambientes inadequados, expostos a umidade ou calor excessivo. Ignorar as recomendações e procedimentos necessários para seu perfeito funcionamento e proteção.

### Esta garantia não cobre:

Oscilação de voltagem, ligação em voltagem errada e descarga elétrica provocada por raios. Transporte e remoção dos produtos para conserto/instalação. Danos causados por água, fogo e descarga elétrica.

**IMPORTANTE:** Para validação da garantia é necessário o preenchimento correto dos dados deste certificado.

### Dados do Instalador

Nome: \_\_\_\_\_  
Endereço: \_\_\_\_\_  
Bairro: \_\_\_\_\_ Cidade: \_\_\_\_\_ U.F. \_\_\_\_\_  
Fone: \_\_\_\_\_ Fax: \_\_\_\_\_  
e-mail: \_\_\_\_\_

Assinatura: \_\_\_\_\_

### Dados do Cliente e produto

Nome: \_\_\_\_\_  
Endereço: \_\_\_\_\_  
Bairro: \_\_\_\_\_ Cidade: \_\_\_\_\_ U.F. \_\_\_\_\_  
Fone: \_\_\_\_\_ Fax: \_\_\_\_\_  
Tipo/Modelo: \_\_\_\_\_  
Número serial: \_\_\_\_\_  
Número da Nota fiscal: \_\_\_\_\_  
Data da instalação: \_\_\_\_\_

Declaro haver recebido nesta data o referido produto em perfeito estado de funcionamento, foram a mim explicadas as funções e cuidados que devo ter em relação ao produto, também recebi o manual de instruções de operação e manutenção, as condições de garantia descritas neste certificado foram por mim aceitas e entrarão em vigor a partir desta data.

\_\_\_\_\_/\_\_\_\_\_/\_\_\_\_\_  
Data Assinatura cliente

6

### 3.3- Zona Temporizada.

Recurso disponível para as duas zonas. Caso esta opção estiver habilitada a função Zona inteligente será desabilitada. Com o Jumper Zn Temporiz. aberto habilita a função de arme temporizada da central, que é utilizado quando há a necessidade de armar a central depois de 30 segundos, tempo para sair da zona monitorada, assim como, ao violar um setor a central contará um tempo de 30 segundos antes do disparo.

### 3.4- Bip Sirene

Com o Jumper Bip Sirene Aberto a central deixará de avisar o arme e desarme através de bips informando arme apenas pelos leds dos setores, porém haverá bips quando houver erros e disparo normal.

### 3.5- Pânico Silencioso

Com o Jumper Pânico Aberto a central deixará de disparar a sirene quando o pânico por controle for acionado, apenas ligando a saída DSP.

Com o Jumper Pânico Fechado a central irá disparar sirene e DSP quando o pânico por controle for acionado.

### 3.6- Led Monitoramento

Com o Jumper Led Monitoram. aberto a central informará somente para o LED STATUS e saída LED quando a central estiver armada ou desarmada.

Com o Jumper Led Monitoram. fechado a central informará disparos e quando estiver armada ou desarmada, no disparo.

### 3.7- Entrada Botoeira (BOT)

Esta entrada é utilizada para somente arme ou desarme total da central.

Enviando um sinal negativo para a mesma a central irá armar ou desarmar depende da condição anterior.

### 3.8- LED Status

LIGADO	CENTRAL ARMADA
DESLIGADO	CENTRAL DESARMADA
PISCANDO RÁPIDO	DISPARO
PISCANDO LENTO *	BATERIA BAIXA DO SISTEMA

\* Para de piscar com a presença de bateria OK, após o próximo ARME/DESARME.

### 3.9- LED Com Fio

LIGADO	SETOR FECHADO
DESLIGADO	SETOR DESATIVADO
PISCANDO RÁPIDO	VIOLAÇÃO DO SETOR
PISCANDO LENTO	SETOR ABERTO

### 3.10- LED Sem Fio

LIGADO	SETOR FECHADO
DESLIGADO	SETOR DESATIVADO
PISCANDO	VIOLAÇÃO, SETOR ABERTO OU BATERIA BAIXA DO SENSOR

7