



# COMPATEC®

ALARMES PARA SUA SEGURANÇA

## MANUAL DE INSTALAÇÃO E OPERAÇÃO



CENTRAL DE ALARME  
PARTICIONADA

AP2/AP2D

## ÍNDICE

Apresentação.....	3
Conhecendo a central.....	3
Características Gerais.....	4
Características Técnicas.....	4
Como codificar um controle remoto para arme total na central AP2.....	5
Como apagar controles de arme total.....	5
Como cadastrar sensores sem fio.....	6
Como apagar os sensores cadastrados.....	6
Como cadastrar controle remoto de arme parcial.....	6
Como apagar controle parcial.....	6
Como configurar as zonas da central AP2.....	7
Como configurar a zona (Sensor magnético sem fio RSHT7).....	7
Reset Geral.....	7
Como ativar/desativar o bip da sirene.....	8
Indicação de zona aberta.....	8
Como anular as zonas.....	8
Função LED.....	8
Função pânico.....	8
Função arme automático por não movimento.....	9
Discador telefônico (apenas central de alarme AP2D).....	9
Características Gerais.....	10
Programando os números telefônicos.....	10
Programando os números telefônicos em "PABX".....	11
Como apagar a memória.....	11
Como executar o teste das memórias individuais.....	11
Como executar o teste de todas as memórias.....	11

## Garantia

A garantia da central é de 12 (doze) meses a partir da data de instalação. Por isso torna-se necessário o correto preenchimento do certificado de garantia no manual, sob pena de perda de garantia.

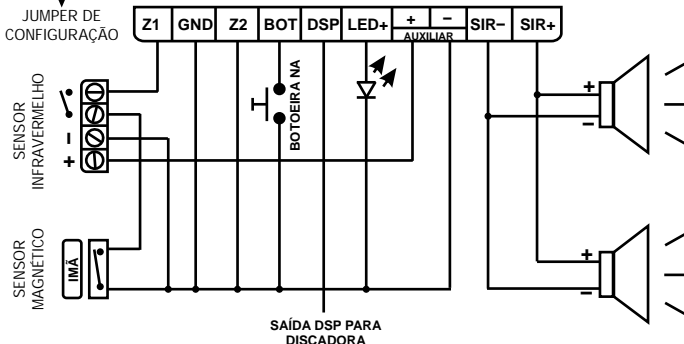
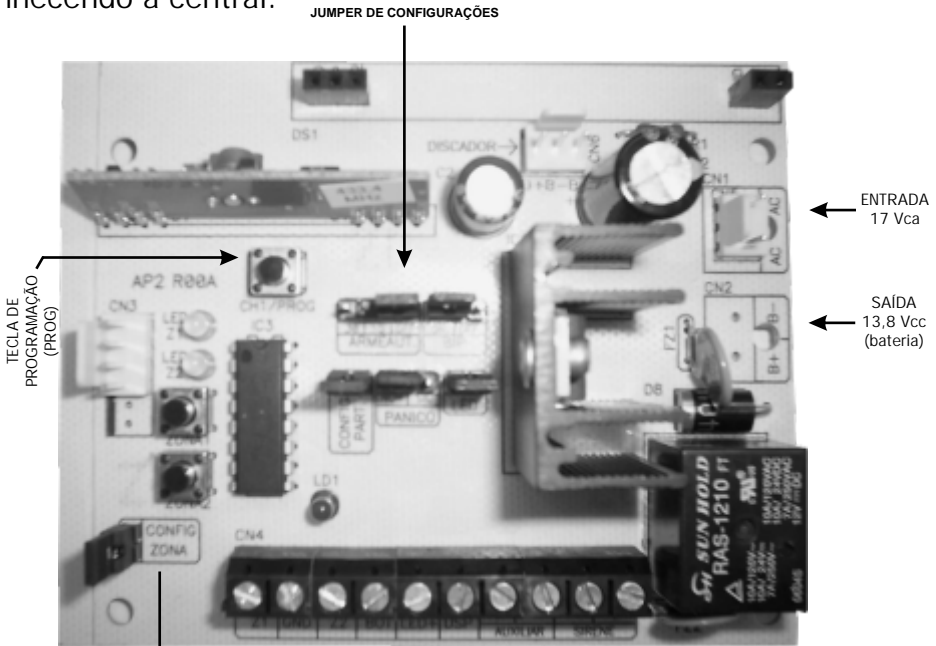
Ficam isentos da garantia: danos causados por efeitos da natureza (raios, enchentes, terremotos, etc); assim como quedas, mau uso do equipamento e problemas com a rede de energia elétrica.

## APRESENTAÇÃO

A central AP2 foi desenvolvida para a proteção patrimonial, podendo ser instalada em residências, salas comerciais e empresas.

Com a central AP2 é possível particionar os setores através do controle remoto, permitindo ao usuário armar ou desarmar parcialmente os dois setores independentes. Sua programação é simplificada e objetiva, feita através de jumper de seleção.

Conhecendo a central:



OBS: Qualquer uma das zonas (Z1,Z2) que não seja utilizado sensor com fio, deve ser interligado através de um fio com o auxiliar - , para fechar a zona.

## CARACTERÍSTICAS GERAIS:

- Acionamento à distância por controle remoto;
- Programação da central através de Jumper;
- Particionamento total das zonas através do controle remoto;
- Duas zonas mistas (com e sem fio) configuráveis como:
  - Zona 1 instantânea ou temporizada;
  - Zona 2 instantânea ou inteligente (dois disparos consecutivos dentro de um intervalo de 10 segundos);
- Aceita cadastro do sensor magnético sem fio RSHT7 que indica setor aberto ou fechado;
- Função pânico através do controle remoto, selecionável como: normal ou silencioso;
- Indicação visual (LED) e sonora (BIP) de alarme armado, alarme desarmado, zona violada, bateria baixa do sistema e dos sensores sem fio, todas zonas anuladas;
- Bip na sirene (opcional);
- Indicação visual de zona aberta;
- Saída independente para Led "LED+" (positiva);
- Saída independente para disparo "DSP" (positiva);
- Arme por não movimento selecionável de 15 ou 30 minutos;
- Proteção contra curto circuito na sirene

## Características Técnicas:

- Frequência de operação ..... 433,92 MHz;
- Padrão de códigos ..... Code learning (HT);
- Nº de controles remotos..... 21 para arme total + 21 por zona;
- Nº de sensores sem fio ..... 42 (21 p/ zona);
- Alcance..... > 30mt;
- Tempo de disparo e pânico ..... 4 ciclos de 4 minutos p/ zona;
- Saídas DSP e LED+ independentes e protegidas ..... 12VCC com resistor;
- Fonte regulada e flutuante ..... 13,8V/600mA;
- Corrente de consumo ..... 20 mA (stand-by)  
40 mA (disparo).

#### BIPS (OPCIONAL):

- 1 curto..... Liga;
- 2 curtos..... Desliga;
- 3 curtos..... Aviso de bateria baixa;
- 4 curtos..... Aviso de zona violada;
- 2 longos..... Todas zonas em bypass ou desarme do pânico.
- 1 longo e 2 curtos..... Aviso de bateria baixa dos sensores;

#### LED VERMELHO DO PAINEL E/OU SAÍDA NO CONECTOR (OPCIONAL):

- Led ligado:..... Alarme ativado;
- Led desligado:..... Alarme desativado;
- Led piscando rapidamente:..... Zona violada;
- Led piscando lentamente:..... Bateria baixa do sistema.

#### LEDS VERDES DAS ZONAS:

- Led ligado:..... Zona habilitada;
- Led desligado:..... Zona desabilitada;
- Led piscando rapidamente:..... Zona violada;
- Led piscando lentamente:..... Zona aberta ou bateria baixa do sensor.

Obs: Para habilitar ou desabilitar uma zona, basta pressionar a tecla correspondente.

#### COMO CODIFICAR UM CONTROLE REMOTO PARA ARME TOTAL NA CENTRAL AP2:

Obs: Cada tecla do controle corresponde a um usuário de códigos diferentes.

Por segurança apague a memória da central antes de cadastrar o usuário para evitar que outros códigos estejam habilitados.

1- Os jumpers "CONFIG PART" e "CONFIG ZONA" deverão estar fechados;

2- Pressione e solte a tecla "CH1/PROG" (com o alarme desarmado);

3- O led vermelho acenderá e se manterá aceso;

4- Pressione o controle remoto a ser cadastrado;

5- O led vermelho começa a piscar rápido indicando que o cadastro foi concluído;

6- Para cadastrar mais teclas ou controles repita o processo.

#### COMO APAGAR A MEMÓRIA DE CONTROLES DE ARME TOTAL:

1- Confira se os jumpers "CONFIG ZONA" e "CONFIG PART" estão fechados;

2- Pressione e mantenha pressionada a tecla "CH1/PROG" (+ ou - 10 segundos);

3- O Led vermelho acenderá mantenha a tecla pressionada até o led apagar;

4- Após este processo todos os controles cadastrados para arme total serão apagados da memória da central.

## COMO CONFIGURAR AS ZONAS DA CENTRAL AP2:

A central de alarme AP2 sai de fábrica com as zonas todas instantânea, que irá disparar o alarme na primeira detecção do sensor, mas pode ser configurado a zona1 como Temporizada que irá contar um tempo de 30 segundos para sair e 30 segundos para entrar, no caso de utilizar uma senha eletrônica para o arme e desarme do sistema, a zona2 pode ser configurada como Inteligente, onde o alarme só irá disparar depois de duas detecções consecutivas em menos de 10 segundos, isto para minimizar disparos falsos em um local semi-aberto ou local crítico em geral.

- 1- Abra o Jumper "CONFIG. ZONA" (presente na placa do alarme);
- 2- Pressione e solte a tecla "CH1/PROG";
- 3- O led vermelho acende;
- 4- Pressione e solte a tecla da zona a ser alterada (presente na placa da central);
- 5- O led vermelho pisca rápido quando habilitada a segunda função ou pisca lento quando volta a ser instantânea;
- 6- Repita o processo para cada zona a ser alterada;
- 7- Feche o Jumper "CONFIG. ZONA".

## COMO CONFIGURAR A ZONA PARA INDICAR SETOR ABERTO OU FECHADO USANDO SENSOR MAGNÉTICO SEM FIO RSHT7 (SOMENTE ESTE MODELO):

Obs: Ao configurar esta função apenas um sensor sem fio pode ser cadastrado por zona configurada. Para as demais zonas que não foram configuradas para receber o sensor RSHT7 permanecem com a memória para até 21 sensores sem fio por zona.

- 1- Abra os Jumpers "CONFIG ZONA" e "CONFIG PART";
- 2- Pressione e solte a tecla "CH1/PROG";
- 3- O led vermelho acende;
- 4- Pressione e solte a tecla da zona à receber o sensor sem fio RSHT7;
- 5- O led vermelho pisca rápido quando habilita a função de aviso de setor aberto ou fechado e pisca lento quando desabilita;
- 6- Repita o processo para cada zona que receberá a função;
- 7- Feche os Jumpers "CONFIG ZONA" e "CONFIG PART".

## RESET GERAL:

- 1- Abra os Jumpers "CONFIG ZONA" e "CONFIG PART";
- 2- Pressione e mantenha pressionada a tecla "CH1/PROG";
- 3- O led vermelho acende;
- 4- Após + ou 10 segundos o led apaga confirmando o reset;
- 5- Com o reset todos os controles e sensores sem fio serão apagados e as configurações de zona voltam ao padrão de fábrica.

## COMO CADASTRAR SENSORES SEM FIO:

Obs: É recomendado que todos os sensores sejam cadastrados na memória da central antes de fixa-los na parede, isto para facilitar sua instalação.

- 1- Os jumpers "CONFIG PART" e "CONFIG ZONA" deverão estar fechados;
- 2- Pressione e solte a tecla "CH1/PROG";
- 3- O Led vermelho acenderá e a central entrará no modo de programação;
- 4- Pressione e solte a tecla da zona a ser cadastrada (o led da zona correspondente ficará ligado);
- 5- Pressione a tecla de transmissão do sensor sem fio (presente na placa do sensor) que será cadastrado;
- 6- Após cadastrar um sensor o led da zona piscará várias vezes rapidamente, indicando que a operação foi concluída com sucesso;
- 7- Para cadastrar mais sensores repita o processo.

## COMO APAGAR OS SENSORES CADASTRADOS:

Obs: O apagamento será feito zona por zona.

- 1- Os jumpers "CONFIG PART" e "CONFIG ZONA" deverão estar fechados;
- 2- Pressione e solte a tecla "CH1/PROG";
- 3- Pressione e mantenha pressionada a tecla da zona a ser apagada até que o led vermelho desligue (+/- 10 Segundos);
- 4- Esta operação apaga somente os sensores cadastrados na respectiva zona;
- 5- Para apagar sensores de outras zonas repita o processo.

## COMO CADASTRAR CONTROLE REMOTO DE ARME PARCIAL:

- 1- Abra o Jumper "CONFIG. PART" (presente na placa do alarme);
  - 2- Pressione e solte a tecla "CH1/PROG";
  - 3- O led vermelho acenderá;
  - 4- Pressione e solte a tecla da zona que irá receber o código do controle para arme e desarme da mesma;
  - 5- O led verde correspondente acenderá;
  - 6- Pressione e solte a tecla do controle a ser cadastrado;
  - 7- O led verde da zona pisca rápido confirmando o cadastro;
  - 8- Feche o Jumper "CONFIG. PART";
  - 9- Repita o processo para outros controles ou para as demais zonas.
- Obs: O mesmo código de controle pode ser cadastrado em mais de uma zona.

## COMO APAGAR CONTROLE PARCIAL:

- 1- Abra o jumper "CONFIG PART";
- 2- Pressione e solte a tecla "PROG";
- 3- Pressione e mantenha pressionado a tecla da zona correspondente;
- 4- O LED vermelho apaga, indicando o RESET de controle da zona correspondente.

#### COMO ATIVAR/DESATIVAR O BIP DA SIRENE:

Para ativar ou desativar o bip na sirene quando o alarme é ligado, ou desligado basta abrir o jumper indicado por "BIP" dentro da central.

- Jumper "BIP" em "OFF": sem bip na sirene;
- Jumper "BIP" em "ON": com bip na sirene.

#### INDICAÇÃO DE ZONA ABERTA:

Com o alarme desligado a zona que estiver aberta e não tiver bypass nem disparo, será indicada pelo led correspondente através de piscadas lentas.

#### COMO ANULAR AS ZONAS:

- 1- pressione e solte a tecla da zona a ser desabilitada;
- 2- Para habilitar pressione e solte a mesma tecla;
- 3- Led da zona ligado: zona habilitada;
- 4- Led da zona apagado: zona desabilitada;

Ao desabilitar uma zona esta ficará desabilitada permanentemente, ou até que seja novamente pressionada e habilitada.

#### FUNÇÃO LED:

Esta é uma função que habilita ou desabilita o aviso de falhas ou disparo pelo led status e a saída "LED+" ou seja:

- Jumper "LED" aberto: sem aviso de falhas ou disparo;
- Jumper "LED" fechado: com aviso de falhas ou disparo.

Esta função é útil em casos onde se precisa identificar através da saída "LED+" quando o alarme foi ligado/desligado sem ficar piscando em ocasiões de falha ou disparo.

Com esta função habilitada a saída "LED+" responde da seguinte forma:

- Alarme ligado: Saida "LED+" em 12VCC com resistor de 1K;
- Alarme desligado: Saida "LED+" em 0VCC com resistor de 1K;

#### FUNÇÃO PÂNICO:

O pânico da central de alarme pode ser acionado diretamente através do controle remoto bastando para isso manter o mesmo acionado por mais de 1 segundo.

O tempo de disparo do pânico é de 04 minutos. Para desativar o pânico basta acionar o controle remoto novamente, a central responde com 02 bips longos.

O pânico possui 02 modos de trabalho:

- Jumper "PANICO" em "NOR": Panico normal, liga a saída "DSP" (+ 12VCC)



com a sirene;

- Jumper "PANICO" em "SIL": Panico silencioso, liga a saída "DSP" (+12VCC) sem a sirene.

#### FUNÇÃO ARME AUTOMÁTICO POR NÃO MOVIMENTO:

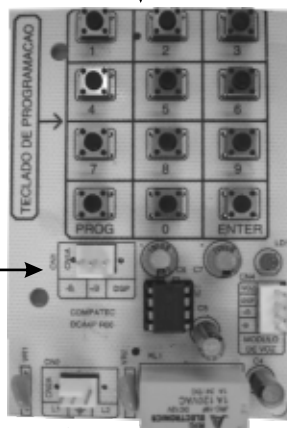
Esta função permite que o alarme se arme automaticamente se não houver movimento ou nenhuma zona abrir pelo período selecionado:

- Jumper "ARME AUT." em "OFF": Arme automático desabilitado;
- Jumper "ARME AUT." em "15": Arme automático habilitado em 15 minutos após fechar as zonas;
- Jumper "ARME AUT." em "30": Arme automático habilitado em 30 minutos após fechar as zonas;

Obs: Caso exista alguma zona armada, esta função será ignorada pela central.

#### DISCADOR TELEFÔNICO (CENTRAL DE ALARME AP2D):

TECLADO DE PROGRAMAÇÃO



CONEXÃO COM A CENTRAL DE ALARME



CONEXÃO PARA O MÓDULO DE VOZ



CONEXÃO COM A LINHA TELEFÔNICA



FIOS DO DISCADOR	CONEXÃO
VERMELHO	AUX + (ALARME)
MARROM	AUX - (ALARME)
LARANJA	DSP (ALARME)
AZUL	L. TELEFÔNICA
AMARELO	L. TELEFÔNICA
VERDE	ATERRAMENTO

### Características Gerais:

- Alimentação: de 10 a 15 VCC;
- Consumo: stand by = 5 mA;  
Disparo = 50 mA.
- 04 memórias de até 16 dígitos cada;
- Memória FLASH não volátil;
- Sinal de sirene na linha telefônica;
- Pausa para PABX;
- Entrada para módulo de voz Compatec;
- Proteção contra descargas atmosféricas;
- Tempo de aviso de cada memória de 30s;
- Modo de discagem: Pulso;
- Tempo de início de discagem: 3 segundos;
- Conexão por cabo flat;

### PROGRAMANDO OS NÚMEROS TELEFÔNICOS:

- 1- Pressione e solte a tecla "PROG";
- 2- Pressione e solte a tecla da memória a ser gravada (1, 2, 3 ou 4);
- 3- Digite o número do telefone desejado (no máximo 16 dígitos);
- 4- Pressione e solte a tecla "ENTER" para confirmar. (O discador dará 5 pulsos rápidos no relé, confirmando a programação).

Obs.: O processo de programação pode ser acompanhado pelo led do painel, sendo que a cada número digitado ele pisca confirmando a seleção.

Exemplo: Para programar o número 4009 4700, na primeira memória digite:

PROG + 1 + 4 0 0 9 4 7 0 0 + ENTER

### PROGRAMANDO OS NÚMEROS TELEFÔNICO "PABX":

- 1- Pressione e solte a tecla "PROG";
- 2- Pressione e solte a tecla da memória a ser gravada (1, 2, 3 ou 4);
- 3- Digite o número que captura a linha no PABX (geralmente é o número zero);
- 4- Pressione e solte a tecla "PROG" (para inserir uma pausa de 02 segundos na Discagem);
- 5- Digite o número do telefone desejado (no máximo 14 dígitos);
- 6- Pressione e solte a tecla "ENTER" para confirmar;
- 7- O discador dará 5 pulsos rápidos no relé, confirmando a programação.

Exemplo: Para programar o número 4009 4700, na primeira memória, digite:

PROG + 1 + 0 + PROG + 4 0 0 9 4 7 0 0 + ENTER

### COMO APAGAR A MEMÓRIA:

- 1- Pressione e solte a tecla "PROG";
- 2- Pressione e solte a tecla da memória a ser apagada (1, 2, 3 ou 4);
- 3- Pressione e solte a tecla "ENTER" para finalizar;
- 4- O discador dará 5 pulsos rápidos no relé e no led, confirmando a programação.

Exemplo: Como apagar a memória 2:

PROG + 2 + ENTER

### COMO EXECUTAR O TESTE DAS MEMÓRIAS INDIVIDUAIS:

- 1- Pressione e solte a tecla "PROG";
- 2- Pressione e solte a tecla "9";
- 3- Pressione e solte a tecla da memória a ser testada (1,2,3 ou 4);
- 4- O discador dará 5 pulsos rápidos no relé e no led, confirmando a programação.

Obs: O discador irá gerar 01 chamada para a memória selecionada. Para as demais memórias, repita o processo.

### COMO EXECUTAR O TESTE DE TODAS AS MEMÓRIAS:

- 1- Pressione e solte a tecla "PROG";
- 2- Pressione e solte a tecla "9";
- 3- Pressione e solte a tecla "5";
- 4- O discador dará 5 pulsos rápidos no relé e no led, confirmando a programação.

Obs: O discador irá gerar 01 chamada para cada memória na seqüência de 1 a 4.



Compatec Sistemas Eletrônicos Ltda  
Indústria Brasileira  
www.compatec.com.br

### TERMOS DE GARANTIA

A Compatec assegura ao comprador deste produto, garantia contra defeitos de fabricação, pelo prazo de 12 (doze) meses, contados a partir da data de instalação. Em caso de defeito, no período da garantia, a responsabilidade da Compatec fica restrita ao conserto ou substituição do produto de sua fabricação. A substituição ou conserto do equipamento não prorroga o prazo de garantia.

#### Esta garantia perde seu efeito por:

Uso indevido, descuidos, desconhecimento das instruções contidas no Manual de instalação, falta de aterramento, instalação do produto em ambientes inadequados, expostos a umidade ou calor excessivo. Ignorar as recomendações e procedimentos necessários para seu perfeito funcionamento e proteção.

#### Esta garantia não cobre:

Oscilação de voltagem, ligação em voltagem errada e descarga elétrica provocada por raios.

Transporte e remoção dos produtos para conserto/instalação. Danos causados por água, fogo e descarga elétrica.

**IMPORTANTE:** Para validação da garantia é necessário o preenchimento correto dos dados deste certificado.

### Dados do Instalador

Nome: \_\_\_\_\_  
Endereço: \_\_\_\_\_  
Bairro: \_\_\_\_\_ Cidade: \_\_\_\_\_ U.F. \_\_\_\_\_  
Fone: \_\_\_\_\_ Fax: \_\_\_\_\_  
e-mail: \_\_\_\_\_

Assinatura: \_\_\_\_\_

### Dados do Cliente e produto

Nome: \_\_\_\_\_  
Endereço: \_\_\_\_\_  
Bairro: \_\_\_\_\_ Cidade: \_\_\_\_\_ U.F. \_\_\_\_\_  
Fone: \_\_\_\_\_ Fax: \_\_\_\_\_  
Tipo/Modelo: \_\_\_\_\_  
Número serial: \_\_\_\_\_  
Número da Nota fiscal: \_\_\_\_\_  
Data da Instalação: \_\_\_\_\_

Declaro haver recebido nesta data o referido produto em perfeito estado de funcionamento, foram a mim explicadas as funções e cuidados que devo ter em relação ao produto, também recebi o manual de instruções de operação e manutenção, as condições de garantia descritas neste certificado foram por mim aceitas e entrarão em vigor a partir desta data.

RECORTE AQUI



\_\_\_\_\_/\_\_\_\_\_/\_\_\_\_\_  
Data Assinatura cliente